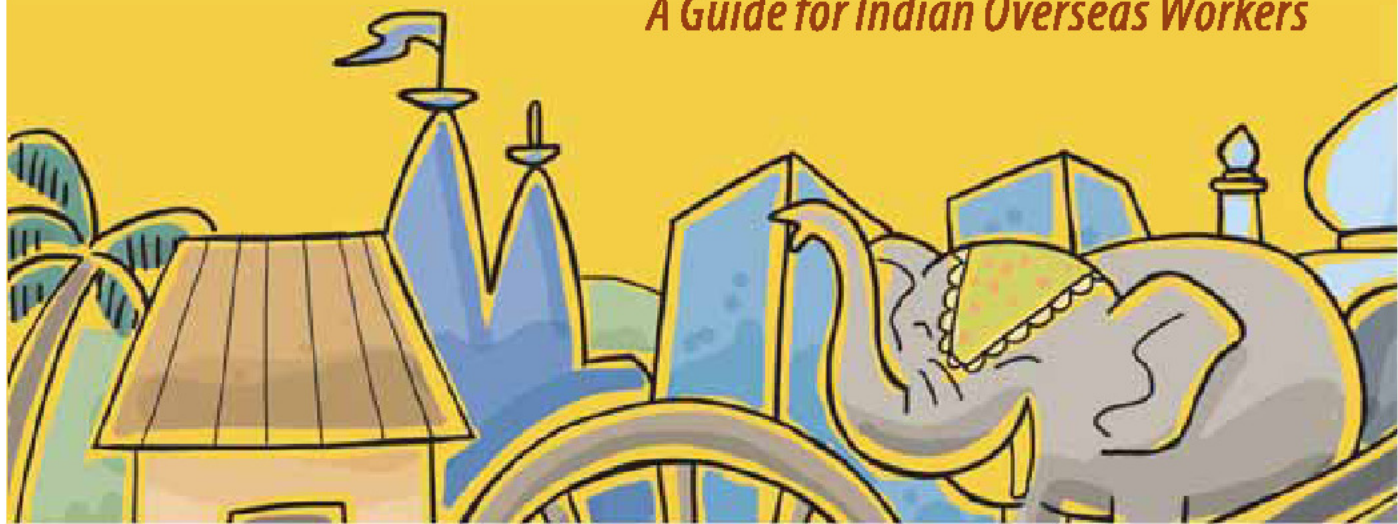




Mahatma Gandhi pravasi suraksha yojana

A Guide for Indian Overseas Workers





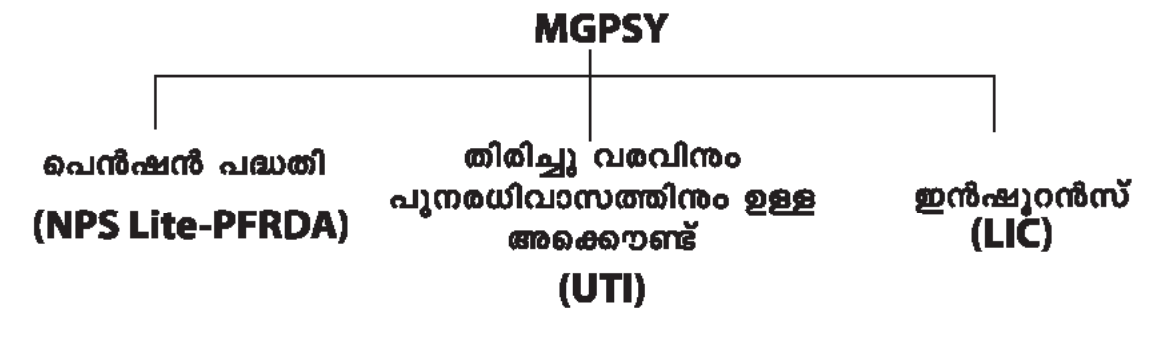
മഹാത്മാ ഗാന്ധി പ്രവാസി സുരക്ഷാ യോജന

വിദേശത്ത് ജോലി ചെയ്യുന്ന ഇന്ത്യൻ തൊഴിലാളികൾക്ക് വേണ്ടിയുള്ള ഒരു ഗൈഡ്

എന്താണ് മഹാത്മാ ഗാന്ധി പ്രവാസി സുരക്ഷാ യോജന(MGPSY)?



ECR രാജ്യങ്ങളിൽ കടിയേറിയ പ്രവാസി ഭാരതീയ തൊഴിലാളികൾക്ക് വേണ്ടി പ്രവാസി ഭാരതീയ കാര്യ മന്ത്രാലയത്തിന്റെ (MOIA) ഒരു സംയോജിത സാമൂഹ്യ സുരക്ഷാ പദ്ധതിയാണ് ഇത്. ഈ പദ്ധതി നിങ്ങൾക്ക് വിദേശത്ത് ജോലി ചെയ്യുന്ന സമയത്ത് സാഭാവിക മരണമോ അപകടം മുലം മരണമോ സ്വീകരിച്ച അംഗവൈകല്യമോ സംഭവിക്കുന്ന പക്ഷം നിങ്ങൾക്ക് ഇൻഷുറൻസ് പരിരക്ഷ നൽകുകയും പുനരധിവാസത്തിനും വാർദ്ധക്യ പെൻഷനും വേണ്ടി സമ്പാദ്യം സമാഹരിക്കാൻ സഹായിക്കുകയും ചെയ്യുന്നു. പെൻഷൻ പുനരധിവാസ കാര്യങ്ങളിൽ നിങ്ങളെ പ്രോത്സാഹിപ്പിക്കുന്നതിനും പിൻ തുണക്കുന്നതിനുമായി MOIA സഹ വിഹിതം നൽകുകയും ഇൻഷുറൻസ് പരിരക്ഷ സൗജന്യമായി നൽകുകയും ചെയ്യുന്നു.



MGPSY വാഗ്ദാനം ചെയ്യുന്ന ആനുകൂല്യങ്ങൾ എന്തെല്ലാമാണ്?

MGPSY യിൽ രജിസ്റ്റർ ചെയ്യുന്ന വരികാർക്ക് 3 പ്രധാന ആനുകൂല്യങ്ങൾ ലഭിക്കും:

1. PFRDA നിയന്ത്രിക്കുന്ന NPS-Lite മുഖേന വാർദ്ധക്യ പെൻഷൻ സംരക്ഷണം.
2. SEBI യുടെ നിയന്ത്രണത്തിലുള്ള മൂലപ്പൽ ഫണ്ട് (UTI മാസ വരുമാന പദ്ധതി) യിലൂടെ തിരിച്ചു വരവിനും പുനരധിവാസത്തിനും (R&R) പദ്ധതി പ്രകാരം ഹ്രസ്വകാല സമ്പാദ്യം.
3. IRDA നിയന്ത്രണത്തിലുള്ള ഒരു ഇൻഷുറൻസ് കമ്പനി മുഖേന സാഭാവിക മരണം, അപകടം മുലമുള്ള മരണം അഥവാ സ്വീകരിച്ച അംഗ വൈകല്യം എന്നിവയ്ക്ക് ഇൻഷുറൻസ് പരിരക്ഷ.





ആർക്കാണ് MGPSY യിൽ ചേരാൻ കഴിയുക?

ECR പാസ്സ്പോർട്ട്, ഒരു ECR താജത്തെ പ്രാബല്യത്തിലുള്ള വർക്ക് പെർമിറ്റ് അഥവാ തൊഴിൽ കരാർ എന്നിവയുള്ള 18 നും 50 നും മദ്ധ്യേ പ്രായമുള്ള വ്യക്തികൾക്ക് ഈ പദ്ധതിയിൽ അംഗമാകാം.

MGPSY വരിക്കാർക്ക് വേണ്ടി ഗവണ്മെന്റ് നൽകുന്ന വിഹിതം എത്രയാണ്?

അഞ്ച് വർഷം അല്ലെങ്കിൽ വരിക്കാർ നാട്ടിലേക്ക് തിരിച്ചു വരുന്ന സമയം വരെ - ഇതിൽ ഏതാണോ ആദ്യം - അത്രയും കാലം ഗവണ്മെന്റ് സഹ വിഹിതം നൽകും. ഈ പദ്ധതിയിലൂടെ സമ്പദ്യ ശീലം വളർത്താൻ വരിക്കാരെ പ്രോത്സാഹിപ്പിക്കുന്നതിനും MGPSY പദ്ധതി പങ്കാളികൾ ചുമത്തുന്ന നടത്തിപ്പ് ചെലവുകൾ വഹിക്കുന്നതിനും വേണ്ടിയാണ് ഗവണ്മെന്റ് ഈ വിഹിതം നൽകുന്നത്. സഹ വിഹിതം താഴെ പറയും പ്രകാരമായിരിക്കും.

- a) **NPS-Lite** അക്കൗണ്ടിൽ സാമ്പത്തിക വർഷത്തിൽ **1000** മുതൽ **12000** വരെ അടച്ചിട്ടുള്ള **MGPSY** വരിക്കാർക്ക് സ്വാവലംബൻ തലം അനുസരിച്ച് **1000** രൂപ സഹ വിഹിതം.
- b) **NPS-Lite** അക്കൗണ്ടിൽ സാമ്പത്തിക വർഷത്തിൽ **1000** മുതൽ **12000** വരെ അടച്ചിട്ടുള്ള പ്രവാസി വനിതാ തൊഴിലാളികൾക്ക് വർഷത്തിൽ **1000** രൂപ കൂടുതൽ സഹ വിഹിതം
- c) തിരിച്ചു വരവിനും പുനരധിവാസത്തിനും വേണ്ടിയുള്ള നിക്ഷേപത്തിൽ വർഷത്തിൽ **4000** രൂപ അടക്കുന്ന പ്രവാസി തൊഴിലാളികൾക്ക് **MOIA** യുടെ പ്രത്യേക തിരിച്ചു വരവിനും പുനരധിവാസത്തിനും വേണ്ടിയുള്ള സഹ വിഹിതമായി **900** രൂപ.
- d) ലൈഫ് ഇൻഷുറസിനു വേണ്ട വിഹിതം സൗജന്യമായിരിക്കും.

MGPSY യിൽ ചേരുന്നതിനുള്ള നടപടി ക്രമങ്ങൾ എന്തൊക്കെയാണ്?

MGPSY യിൽ ചേരുന്നതിനായി വരിക്കാർക്ക് താഴെ പറയുന്നവരെ സമീപിക്കാം

- ആ രാജ്യത്ത് പ്രവർത്തിക്കുന്ന **MGPSY** നിയോഗിച്ച ഏതെങ്കിലും സേവനദാതാവ്.
- ഇൻഡ്യയിലുള്ള **POE** ഓഫീസുകളിലും **ECR** രാജ്യങ്ങളിലെ ഇൻഡ്യാ മിഷൻ ഓഫീസുകളിലും **MOIA** നിയോഗിച്ച സേവനദാതാവ് ഒരുക്കിയിട്ടുള്ള പ്രത്യേക അംഗത്വ കൗണ്ടറിൽ നേരിട്ട് അക്കൗണ്ട് ആരംഭിക്കാം

പുതിപ്പിച്ച നിശ്ചിത **MGPSY** സംയോജിത അപേക്ഷാ ഫോറത്തോടൊപ്പം പാസ്സ്പോർട്ട് പകർപ്പും **3** പാസ്സ്പോർട്ട് സൈസ് ഫോട്ടോയും സമർപ്പിക്കണം

ഈ പദ്ധതിയിൽ അംഗമാകുവാൻ പ്രാബല്യത്തിലുള്ള ഒരു ബാങ്ക് അക്കൗണ്ട് ഉണ്ടായിരിക്കണം. നിങ്ങൾക്ക് ബാങ്ക് അക്കൗണ്ട് ഇല്ലെങ്കിൽ തുടങ്ങുവാൻ സഹായത്തിനായി നിങ്ങളുടെ താമസ സ്ഥലത്തുള്ള **MOIA** നിയോഗിച്ച സേവനദാതാവിനെ സമീപിക്കാം അല്ലെങ്കിൽ അടുത്തുള്ള ബാങ്കിൽ നേരിട്ട് അക്കൗണ്ട് തുടങ്ങാം. ഇപ്പോൾ വിദേശ രാജ്യത്ത് ജോലി ചെയ്യുന്ന വ്യക്തിയാണെങ്കിൽ ഇൻഡ്യയിലെ ബാങ്കിൽ ഒരു നോൺ-റസിഡന്റ് എക്സ്പാർണൽ **NRE/NRO** നോൺ-റസിഡന്റ് ഓർഡിനറി അക്കൗണ്ട് തുടങ്ങണം.



എന്താണ് KYC ?

KYC എന്നാൽ നിങ്ങളുടെ ഉപഭോക്താവിനെ അറിയുക എന്നർത്ഥം. വരിക്കാരുടെ വ്യക്തിഗത വിവരങ്ങൾ ബോധ്യപ്പെടുന്നതിനായി **KYC** ആവശ്യമാണ്. ഇതനുസരിച്ച് ഉപഭോക്താവിനെ അറിയുവാനും തിരിച്ചറിയൽ രേഖകൾ വിശ്വാസ്യമായ സ്രോതസ്സുകളിലൂടെ രേഖകളും കൂടാതെ വിവരങ്ങളും പരിശോധിച്ച് ബോധ്യപ്പെടാനും കഴിയും. **MGPSY** യിൽ വരിക്കാരുടെ രേഖകൾ പരിശോധിച്ചു ബോധ്യപ്പെടാൻ ആവശ്യമായ തിരിച്ചറിയൽ വിവരങ്ങൾ, മേൽ വിലാസം സ്ഥലം, ഫോട്ടോ എന്നിവ സേവനദാതാവ് ശേഖരിക്കും.

MGPSY അപേക്ഷാ ഫോറത്തിൽ പറയുന്ന മേൽ വിലാസം പാസ്സ്പോർട്ടിലുള്ള വിലാസത്തിൽ നിന്ന് വ്യത്യസ്തമല്ല എങ്കിൽ **MGPSY** പദ്ധതിയിൽ **KYC** ആവശ്യത്തിനായി പാസ്സ്പോർട്ട് മാത്രം മതിയാകും.

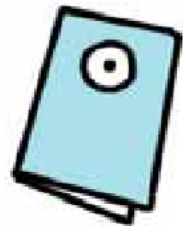
MGPSY പദ്ധതിയിൽ എനിക്ക് ബാങ്ക് അക്കൗണ്ട് ആവശ്യമാകുന്നത് എന്തുകൊണ്ടാണ്?



നിങ്ങളുടെ **MGPSY** സമ്പാദ്യം നേരിട്ട് പണമായി വാങ്ങാൻ കഴിയില്ല. നിങ്ങൾ **MGPSY** യിൽ അംഗമായിക്കഴിഞ്ഞാൽ ബാങ്കിലേക്ക് ലളിതമായ ഒരു നിർദ്ദേശം കൊടുക്കും. ഈ നിർദ്ദേശത്തിന്റെ അടിസ്ഥാനത്തിൽ ബാങ്ക് സ്വമേധയാ നിങ്ങളുടെ അക്കൗണ്ടിൽ നിന്നു നിശ്ചിത തുക എടുത്ത് നിങ്ങളുടെ വാർദ്ധക്യ പെൻഷൻ, **R&R** സമ്പാദ്യം എന്നിവ കൈകാര്യം ചെയ്യുന്ന സ്ഥാപനത്തിനു അയച്ചു കൊടുക്കും. നിങ്ങൾ നിങ്ങളുടെ ബാങ്ക് അക്കൗണ്ടിൽ ആവശ്യമായ തുക നിക്ഷേപിച്ചിട്ടുണ്ട് എന്നു ഉറപ്പാക്കിയാൽ മാത്രം മതി.

MGPSY യിൽ ഏതു തരം ബാങ്ക് അക്കൗണ്ട് ആണ് ആവശ്യം?

MGPSY വിദേശ രാജ്യങ്ങളിൽ ജോലി ചെയ്യുന്ന ഇൻഡ്യക്കാരെ ഉദ്ദേശിച്ചുള്ള പദ്ധതി ആയതിനാൽ നിങ്ങൾക്ക് നിങ്ങളുടെ വിഹിതം നിക്ഷേപിക്കുവാൻ ഒരു **NRE/NRO** അക്കൗണ്ട് വേണം. നാട്ടിൽ നിന്നു തന്നെ സേവിങ്ങ്സ് അക്കൗണ്ട് ഉപയോഗിച്ച് പദ്ധതിയിൽ ചേരുവാൻ നിങ്ങളുടെ സേവനദാതാവിന്റെ സഹായം ആവശ്യപ്പെടുക.



NRE/NRO അക്കൗണ്ട് എന്നാൽ എന്താണ്?

നിങ്ങൾ താമസിക്കുന്ന രാജ്യത്തേക്ക് പണം തിരിച്ച് അയക്കാൻ കഴിയുന്ന, രൂപയിലുള്ള ഒരു അക്കൗണ്ട് ആണു **NRE** (നോൺ റസിഡന്റ് എക്സ്റ്റേർണൽ) അക്കൗണ്ട്. നാട്ടിൽ തന്നെയുള്ള പണമോ വിദേശത്ത് നിന്നു അയക്കുന്ന പണമോ ഉപയോഗിച്ച് ഈ അക്കൗണ്ട് തുടങ്ങാം. എന്നാൽ **NRO** (നോൺ റസിഡന്റ് ഓർഡിനറി) അക്കൗണ്ട് നിങ്ങളുടെ താമസ സ്ഥലത്തേക്ക് പണം തിരിച്ച് അയക്കാൻ അനുവദിക്കാത്ത ഒരു നോൺ റി പാട്രിയബിൾ അക്കൗണ്ട് ആണ്. (അതായത്, നിങ്ങൾക്ക് ഈ അക്കൗണ്ടിലേക്ക് വിദേശത്തുനിന്നും പണം അയക്കുവാൻ മാത്രമേ കഴിയൂ, ഒരിക്കൽ പണം ഇന്ത്യയിൽ എത്തി കഴിഞ്ഞാൽ നിങ്ങൾക്ക് അത് നിങ്ങൾ താമസിക്കുന്ന രാജ്യത്തേക്ക് മടക്കി അയക്കാൻ കഴിയില്ല).

NRI (വിദേശത്ത് താമസിക്കുന്ന ഇൻഡ്യക്കാർക്ക്) പണം അയക്കുക, സ്ഥിര നിക്ഷേപം ചെയ്യുക, മ്യൂച്വൽ ഫണ്ടുകൾ ഓഹരികൾ തുടങ്ങിയവ വാങ്ങുക എന്നീ ആവശ്യങ്ങൾക്കായി ആരംഭിക്കാൻ കഴിയുന്ന രണ്ട് തരം അക്കൗണ്ടുകൾ ഇവയാണ്.

MGPSY യിൽ വിഹിതം അടക്കുന്നത് എങ്ങനെ?

ഇൻഡ്യയിൽ **MGPSY** പദ്ധതി- **NPS Lite , R&R** ലേക്കുള്ള വിഹിതത്തിന്റെ ആദ്യ ഗഡു ചെക്ക് ആയി നൽകാം. **NPS Lite & R&R** ലേക്കുള്ള തുടർ അടവുകൾ നിലവിലുള്ള നിർദ്ദേശങ്ങൾ (SI) / ഇലക്ട്രോണിക് ക്ലിയറിംഗ് സർവ്വീസ് (ECS) നിർദ്ദേശ പ്രകാരം ബാങ്ക് അക്കൗണ്ടിൽ നിന്നു നേരിട്ട് ഡെബിറ്റ് ചെയ്യും. വരിക്കാരുടെ അക്കൗണ്ടിൽ നിന്ന് **MGPSY** യിലേക്ക് നേരിട്ട് പണം അയക്കുന്ന സൗകര്യം ലഭ്യമാകാൻ പദ്ധതിയിൽ ചേരുന്ന സമയത്ത് **SI/ECS** നിർദ്ദേശങ്ങൾ പുതിപ്പിച്ച് **MOIA** നിയോഗിച്ച സേവനദാതാവ് വശം സമർപ്പിക്കണം.

ആരാണു നോമിനി?

MGPSY വരിക്കാർക്ക് മരണം സംഭവിച്ചാൽ അവരുടെ സമ്പാദ്യത്തിന്റെ അവകാശിയായി ഒരാളെ/ആളുകളെ നോമിനി സ്ഥാനത്തേക്ക് നാമ നിർദ്ദേശം ചെയ്യാവുന്നതാണ്. സാധാരണയായി നോമിനി ഭർത്താവ് / ഭാര്യയോ മക്കളോ ആയിരിക്കും. നോമിനിയുടെ പൂർണ്ണ വിവരങ്ങൾ **MGPSY** അപേക്ഷാ ഫോറത്തിൽ നിർബന്ധമായും നൽകിയിരിക്കണം.



എന്റെ ടെലിഫോൺ നമ്പർ നൽകേണ്ടത് പ്രധാനമാണെന്നു പറയുന്നത് എന്തുകൊണ്ട്?



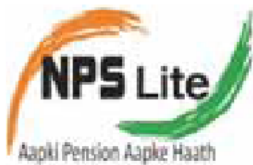
നിങ്ങൾ നിർദ്ദേശിച്ച കാര്യം നടപ്പിലാക്കി എന്നറിയിക്കാനോ, അപേക്ഷയിൽ എന്തെങ്കിലും നിരസിക്കപ്പെട്ടിട്ടുണ്ടെങ്കിലോ നിങ്ങളുടെ **MGPSY** അക്കൗണ്ടുമായി ബന്ധപ്പെട്ട സുപ്രധാന വിവരങ്ങൾ അറിയിക്കാനായി **MGPSY** ഹെൽപ്പ് ഡെസ്കിനു നിങ്ങളെ വിളിക്കുകയോ **SMS** അയക്കുകയോ ചെയ്യേണ്ടി വന്നേക്കാം. ഇൻഡ്യയിലുള്ള ഭാര്യയുടെയോ കുടുംബാംഗങ്ങളുടെയോ നമ്പർ കൊടുക്കുന്നതായിരിക്കും നല്ലത്. അവർക്ക് ആ വിവരം നിങ്ങളെ അറിയിക്കാൻ കഴിയും.

MGPSY യിൽ എത്ര പണം സമാഹരിക്കപ്പെട്ടു എന്ന് എങ്ങനെ മനസ്സിലാക്കാം?

MGPSY യിൽ വരിക്കാർക്ക് രണ്ടു തരത്തിലുള്ള നിക്ഷേപങ്ങൾ ആണുണ്ടാവുക. തിരിച്ചുവരവു പുനരധിവാസ പദ്ധതി, പെൻഷൻ എന്നിവയിലുള്ള നിക്ഷേപങ്ങൾക്ക് വരിക്കാർക്ക് **UTI, NSDL, Central Recordkeeping Agency(CRA)** എന്നിവരിൽ നിന്നു സ്റ്റേറ്റ്മെന്റ് ലഭിക്കും. ഇതിൽ നിന്നു കഴിഞ്ഞ വർഷം സമാഹരിച്ച സമ്പാദ്യം, മൊത്തത്തിൽ സമാഹരിക്കപ്പെട്ട സമ്പാദ്യത്തിന്റെ മൂല്യം എന്നിവ മനസ്സിലാക്കാം.



എന്താണ് NPS-Lite? ഗവണ്മെന്റിൽ നിന്നു എന്ത് ആനുകൂല്യമാണ് എനിക്ക് ലഭിക്കുക?



ദേശീയ പെൻഷൻ സംവിധാനത്തിൻ കീഴിലുള്ള ഒരു പ്രത്യേക പദ്ധതിയാണ് **NPS-Lite**. നിങ്ങളെപ്പോലുള്ളവർക്ക് വാർദ്ധക്യ കാലത്തേക്ക് വേണ്ടി സമ്പാദ്യം സമാഹരിക്കാനായി ഇൻഡ്യാ ഗവണ്മെന്റ് അവതരിപ്പിച്ച പദ്ധതിയാണിത്. നിങ്ങളുടെ വാർദ്ധക്യ കാല സമ്പാദ്യം വിശ്വാസ്യതയുള്ള പൊതു മേഖലാ പെൻഷൻ ഫണ്ടുകൾ ആണു കൈകാര്യം ചെയ്യുക.

ഓരോ സാമ്പത്തിക വർഷത്തിലും **1000** രൂപ മുതൽ **12000** രൂപ വരെ നിക്ഷേപിക്കാൻ വരിക്കാർക്ക് പ്രോത്സാഹനം നൽകുന്നു. പുരുഷന്മാർക്ക് **1000** രൂപ, സ്ത്രീകൾക്ക് **2000** രൂപ എന്ന നിരക്കിൽ അഞ്ച് വർഷത്തേക്ക് അല്ലെങ്കിൽ വരിക്കാർ നാട്ടിലേക്ക് തിരിച്ച് വരുന്ന സമയം ഇതിൽ ഏതാണോ ആദ്യം അതു വരെ **MOIA** ഇതിൽ സഹ നിക്ഷേപം ചെയ്യും.

തിരിച്ചു വരവ് പുനരധിവാസ സമ്പാദ്യത്തിൽ (R&R)എന്ത് ആനുകൂല്യമാണു UTI നൽകുന്നത്?



UTI അസറ്റ് മാനേജ്മെന്റ് കമ്പനി ലിമിറ്റഡ് ആണ് നിങ്ങളുടെ **R&R** സമ്പാദ്യം കൈകാര്യം ചെയ്യുന്നത്. വരിക്കാരുടെ വിഹിതത്തിന്റെ **25 %** അല്ലെങ്കിൽ **1000** രൂപ ഇതിൽ ഏതാണോ കുറവ് ആ തുക **MOIA** സഹ വിഹിതമായി ഓരോ അക്കൗണ്ടിലേക്കും അഞ്ച് വർഷത്തേക്ക് അല്ലെങ്കിൽ വരിക്കാർ നാട്ടിലേക്ക് തിരിച്ച് വരുന്ന സമയം ഇതിൽ ഏതാണോ ആദ്യം അതു വരെ നൽകും.

LIC യിൽ നിന്നു എന്ത് ഇൻഷുറൻസ് ആനുകൂല്യമാണു ലഭിക്കുന്നത്?

MGPSY യിൽ അംഗമാകുന്ന എല്ലാവർക്കും **MOIA** സൗജന്യമായി ലൈഫ് ഇൻഷുറൻസ് പരിരക്ഷ നൽകുന്നു. ഈ ഇൻഷുറൻസ് നടപ്പാക്കുന്നത് ജനശ്രീ ബീമ യോജനക്കു (JBY) കീഴിൽ ലൈഫ് ഇൻഷുറൻസ് കോർപ്പറേഷൻ ഓഫ് ഇൻഡ്യ (**LIC**) യാണ്. ദൗർഭാഗ്യവശാൽ വരികാർക്ക് മരണം സംഭവിച്ചാൽ സ്വാഭാവിക മരണമാണെങ്കിൽ **30000** രൂപയും അപകട മരണമാണെങ്കിൽ **75000** രൂപയും കുടുംബത്തിനു **LIC** യിൽ നിന്നു ലഭിക്കും.



അപകടം മൂലം അംഗ വൈകല്യം സംഭവിച്ചാൽ പൂർണ്ണ വൈകല്യത്തിനു **75000** രൂപയും ഭാഗിക വൈകല്യത്തിനു **37500** രൂപയും ലഭിക്കും. **LIC** യുടെ നിയമങ്ങൾക്ക് വിധേയമായി ആയിരിക്കും ഇത് നടപ്പാക്കുന്നത്. നിങ്ങൾക്ക് വേണ്ടി ഇതിന്റെ പ്രീമിയം **MOIA** കൊടുക്കുന്നു.

എന്റെ സമ്പാദ്യം വളരുന്നത് എങ്ങനെ?

MOIA നിയോഗിക്കുന്ന അംഗീകാരമുള്ള സാമ്പത്തിക സ്ഥാപനങ്ങൾ ആണു നിങ്ങളുടെ നിക്ഷേപങ്ങൾ കൈകാര്യം ചെയ്യുക. ഈ സ്ഥാപനങ്ങൾ നിങ്ങളുടെ സമ്പാദ്യം നിങ്ങൾക്ക് വേണ്ടി ഗവണ്മെന്റ് ബോണ്ടുകളിലും ചെറിയൊരു പങ്ക് വൻകിട കമ്പനികളുടെ ഓഹരികളിലും നിക്ഷേപിക്കും. നിങ്ങളുടെ താല്പര്യങ്ങൾ സംരക്ഷിക്കുന്നതിനായി ഇൻഡ്യാ ഗവണ്മെന്റ് രൂപീകരിച്ച ഏജൻസികളായ പെൻഷൻ ഫണ്ട് റഗുലേറ്ററി ആൻഡ് ഡവലപ്മന്റ് അതോറിറ്റി (PFRDA), സെക്യൂരിറ്റീസ് ആൻഡ് എക്സ്ചേഞ്ച് ബോർഡ് ഓഫ് ഇന്ത്യ (SEBI) എന്നിവയുടെ നിബന്ധനകൾ കർശനമായി പാലിച്ച് കൊണ്ടായിരിക്കും ഈ നിക്ഷേപങ്ങൾ ചെയ്യുക.



എനിക്ക് എന്തെങ്കിലും ഗ്യാരണ്ടിയോ നിശ്ചിത ലാഭമോ ലഭിക്കുമോ?

ഇല്ല **NPS Lite, UTI MIS** എന്നിവയിലുള്ള നിങ്ങളുടെ സമ്പാദ്യത്തിന്റെ വളർച്ചാ നിരക്ക് നിശ്ചിതമോ ഗ്യാരണ്ടിയുള്ളതോ അല്ല. ഈ പദ്ധതിയിൽ നിന്നുള്ള ലാഭം വിപണി നിലയെ ആശ്രയിച്ചിരിക്കും.



എനിക്ക് ലഭിക്കാവുന്ന പെൻഷൻ അല്ലെങ്കിൽ പുനരധിവാസ തുക എത്രയായിരിക്കും?



നിങ്ങളുടെ പെൻഷൻ, പുനരധിവാസ തുക **(1)** നിങ്ങൾ നിക്ഷേപിച്ച തുക, കൂടാതെ ഏത് പ്രായം മുതൽ നിങ്ങൾ നിക്ഷേപിച്ചു നിക്ഷേപിക്കാൻ തുടങ്ങി **(2) NPS-Lite, UTI** നിങ്ങളുടെ നിക്ഷേപത്തിൽ നിന്ന് നിങ്ങൾക്കായി നേടിത്തന്ന ലാഭം **(3)** സഹ വിഹിത ആനുകൂല്യങ്ങൾ എന്നിവയെ ആശ്രയിച്ചിരിക്കും.

എനിക്ക് ഒരു മാസം അല്ലെങ്കിൽ കുറെ മാസങ്ങൾ വിഹിതം അടക്കാൻ കഴിയാതെ വന്നാൽ എന്റെ MPGSY സമ്പാദ്യത്തിനു എന്തു സംഭവിക്കും?



അതുവരെ സമാഹരിച്ച സമ്പാദ്യം സുരക്ഷിതമായിരിക്കും. അവ **NPS-Lite, UTI** യിൽ നിങ്ങളുടെ പേരിൽ നിക്ഷേപിച്ചിരിക്കും. വാർദ്ധക്യ കാലത്തേക്കും പുനരധിവാസത്തിനും മതിയായ സമ്പാദ്യം ഉണ്ടാകണമെങ്കിൽ നിങ്ങൾ മുടങ്ങാതെ നിക്ഷേപിക്കണം.

ഒരു മാസം വിഹിതം മുടങ്ങിയാൽ എന്തെങ്കിലും പിഴ ഈടാക്കുമോ?

ഇല്ല. **MOIA** പിഴയൊന്നും ഈടാക്കുകയില്ല. പക്ഷേ അക്കൗണ്ടിൽ മതിയായ പണമില്ലാതെ ചെക്ക്/ **ECS / SI** മടങ്ങിയാൽ ബാങ്കുകൾ പിഴ ഈടാക്കാറുണ്ട്. ഇത്തരം സാഹചര്യങ്ങൾ ഒഴിവാക്കാനായി അക്കൗണ്ടിൽ ആവശ്യത്തിനു പണം ഉണ്ടെന്ന് ഉറപ്പാക്കുക.

എപ്പോഴാണ് എനിക്ക് R&R സമ്പാദ്യം പിൻ വലിക്കാൻ കഴിയുക?

MGPSY യിൽ അംഗത്വം 5 വർഷം പൂർത്തിയാകുമ്പോൾ അല്ലെങ്കിൽ ഇൻഡ്യയിലേക്ക് മടങ്ങുമ്പോൾ എന്താണോ ആദ്യം ആ സമയത്ത് നിങ്ങൾക്ക് **R&R** സമ്പാദ്യം പിൻ വലിക്കാം.



എപ്പോഴാണ് എനിക്ക് NPS-Lite സമ്പാദ്യം പിൻ വലിക്കാൻ കഴിയുക?

നിങ്ങൾക്ക് 60 വയസ്സ് പൂർത്തിയായാൽ നിങ്ങളുടെ NPS-Lite അക്കൗണ്ടിൽ നിന്നു പെൻഷൻ ലഭിച്ച് തുടങ്ങും. PFRDA യുടെ എക്സിറ്റ് പോളിസി നയങ്ങൾ ബാധകമാവും.

ക്ലെയിമുകൾ തീർപ്പാക്കുന്നതിനുള്ള നടപടി ക്രമങ്ങൾ എന്തെല്ലാമാണ്?

ഇൻഷുറൻസ് തുക ക്ലെയിം ചെയ്യുന്നതിനായി (അംഗ വൈകല്യമാണെങ്കിൽ) ഇൻഷുർ ചെയ്യപ്പെട്ട വ്യക്തി/ അല്ലെങ്കിൽ നോമിനി പിൻതുണയ്ക്കാവശ്യമായ രേഖകൾ സഹിതം ഒരു ക്ലെയിം സെറ്റിൽമെന്റ് ഫോം **MGPSY** സേവന ദാതാവിന്റെ ഓഫീസിൽ സമർപ്പിക്കണം. നോഡൽ ഏജൻസി (MOIA) മുഖേന ക്ലെയിം സെറ്റിൽമെന്റ് ഫോം കൂടുതൽ വിശകലനം ചെയ്യുന്നതിനായി പിന്നീട് LIC ക്ക് അയക്കും.

ഇതിനു എന്തെങ്കിലും ഫീസ് നൽകേണ്ടതുണ്ടോ?

ആവശ്യമായ ഫീസുകൾ നിങ്ങളുടെ നിക്ഷേപത്തിൽ നിന്നു കുറയ്ക്കും. നിങ്ങൾ നേരിട്ട് ഫീസ് അടയ്ക്കേണ്ടതില്ല.

NPS Lite, R&R, JBY എന്നീ പദ്ധതികളിൽ വരിക്കാരായിരിക്കുവാൻ നടത്തിപ്പ് ചിലവുകൾ കൊടുക്കേണ്ടതുണ്ടോ?

ഉണ്ട്. അക്കൗണ്ട് തുടങ്ങുന്നതിനും നിലനിർത്തുന്നതിനും എല്ലാ **MGPSY** പദ്ധതികളിലും ചാർജ്ജ് ഉണ്ട്. ഈ ചാർജ്ജുകൾ വരിക്കാരുടെ സമ്പാദ്യത്തിൽ നിന്ന് നേരിട്ട് ഈടാക്കും. എങ്കിലും വരിക്കാരെ സഹായിക്കുന്നതിനായി ഈ ചിലവുകളെല്ലാം തന്നെ **MOIA** സഹ വിഹിതത്തിലൂടെ ഏറ്റെടുക്കും. **LIC-JBY** പദ്ധതിയിലെ ചാർജ്ജുകളും ഇപ്രകാരം **MOIA** വഹിക്കും.

JBY പദ്ധതി പ്രകാരം എന്റെ മരണ ശേഷം നോമിനിയ്ക്ക് എന്തു തുക ലഭിക്കും?

ഒരു അംഗം മരിക്കുകയാണെങ്കിൽ നോമിനിയ്ക്ക് **30,000** രൂപ ലഭിക്കും.

അപകട മരണമാണെങ്കിൽ ഇൻഷുറൻസ് തുക എത്രയാണ്?

അപകട മരണത്തിനു ലഭിക്കുന്ന ഇൻഷുറൻസ് തുക രൂപ **75,000** ആണ്.

അപകടം മൂലം അംഗവൈകല്യത്തിനു ക്ലെയിം തീർപ്പാക്കിയ ശേഷം സ്വാഭാവിക മരണം സംഭവിച്ചാൽ നോമിനീയ്ക്ക് അതിനുള്ള അഷ്വറൻസ് തുക അവകാശപ്പെടാൻ കഴിയുമോ?

പൂർണ്ണ വൈകല്യത്തിനുള്ള തുകയായ **75,000** രൂപയാണു ലഭിച്ചിട്ടുള്ളത് എങ്കിൽ മറ്റു യാതൊരു അവകാശവും അനുവദിക്കുന്നതല്ല. എന്നാൽ ഭാഗിക വൈകല്യത്തിനുള്ള **37,500** രൂപ മാത്രമാണു തീർപ്പാക്കി കിട്ടിയത് എങ്കിൽ സ്വാഭാവിക മരണത്തിനുള്ള ഇൻഷുറൻസ് തുകയായ **30,000** രൂപ നോമിനീയ്ക്ക് അവകാശപ്പെടാം

അപകടം മൂലമുള്ള വൈകല്യത്തിനു അഷ്വറൻസ് തുക എന്താണു?

അപകടം മൂലമുള്ള വൈകല്യത്തിനു അഷ്വറൻസ് തുക പല വിധത്തിൽ ഉണ്ട്.

1. അപകടം മൂലമുള്ള സ്ഥിരമായ പൂർണ്ണ വൈകല്യത്തിനു രൂപ **75,000**
2. അപകടത്തിൽ രണ്ട് കണ്ണുകൾ അല്ലെങ്കിൽ രണ്ട് കൈകാലുകൾ നഷ്ടപ്പെട്ടാൽ രൂപ **75,000**
3. ഒരു കണ്ണും കൈകാലുകളിൽ ഒന്നും നഷ്ടപ്പെട്ടാൽ രൂപ **75,000**
4. അപകടത്തിൽ ഒരു കണ്ണ് അല്ലെങ്കിൽ കൈകാലുകളിൽ ഒന്ന് നഷ്ടപ്പെട്ടാൽ രൂപ **37,500**



Government of India, Ministry of Overseas Indian Affairs
Akbar Bhavan, Chanakyapuri, New Delhi 110 021, India